

แผนยุทธศาสตร์คณะวิทยาการจัดการ
มหาวิทยาลัยราชภัฏสุรินทร์

2566 - 2570



SMART FMS
FACULTY OF MANAGEMENT SCIENCES

สารบัญ

	หน้า
คำนำ	
สารบัญ	
1. ส่วนที่ 1 บทนำ	1
ประวัติความเป็นมาแผนยุทธศาสตร์คณะวิทยาการจัดการ	1
วัตถุประสงค์ของแผนยุทธศาสตร์	1
กระบวนการจัดทำแผนยุทธศาสตร์คณะวิทยาการจัดการ พ.ศ.2566-2570	1
2. ส่วนที่ 2 วิสัยทัศน์ พันธกิจ ปรัชญา อัตลักษณ์ คณะวิทยาการจัดการ	3
3. ส่วนที่ 3 วิเคราะห์สภาพแวดล้อมภายในและภายนอก (SWOT) คณะวิทยาการจัดการ	5
4. ส่วนที่ 4 ความเชื่อมโยง ยุทธศาสตร์ เป้าประสงค์ ตัวชี้วัด กลยุทธ์และผู้รับผิดชอบ	9
5. ส่วนที่ 5 การบริหารแผนสู่การปฏิบัติและการติดตามประเมินผล	25

คำนำ

คณะวิทยาการจัดการ ดำเนินการประชุมเชิงปฏิบัติการทบทวนและจัดทำแผนยุทธศาสตร์ คณะวิทยาการจัดการ พ.ศ. 2566-2570 เพื่อปรับปรุงทบทวนและจัดทำแผนยุทธศาสตร์ของหน่วยงาน ให้มีความสอดคล้องกับแผนยุทธศาสตร์มหาวิทยาลัยราชภัฏสุรินทร์โดยกำหนดกรอบทิศทางการทำงานตามภารกิจให้สอดคล้องกับทิศทางการพัฒนาของมหาวิทยาลัยและปรับปรุงให้มีความสอดคล้องกับสภาพการ พัฒนาของสังคมปัจจุบัน โดยคณะฯ นำผลสำเร็จจากการระดมความคิดเห็นของผู้ที่มีส่วนได้ส่วนเสียที่ได้หล่อ หลอมจนกลายเป็นยุทธศาสตร์คณะวิทยาการจัดการใช้เป็นเครื่องมือในการบริหารงานสู่ระบบงานการประกัน คุณภาพการศึกษาต่อไป

ในการนี้ แผนยุทธศาสตร์คณะวิทยาการจัดการ พ.ศ.2566-2570 ฉบับนี้ หวังเป็นอย่างยิ่งว่า ให้เป็นเครื่องมือการบริหารงานสำหรับคณะวิทยาการจัดการและส่วนงานภายในที่เกี่ยวข้อง เพื่อเป็นแนวทาง ในการใช้เพื่อประโยชน์ในอนาคตและเกิดผลสำเร็จอย่างมีประสิทธิภาพต่อไป

คณะวิทยาการจัดการ
มหาวิทยาลัยราชภัฏสุรินทร์

ส่วนที่ 1

บทนำ

1. ประวัติความเป็นมาแผนยุทธศาสตร์คณะวิทยาการจัดการ

การพัฒนาองค์กรให้มีความเข้มแข็ง และการเตรียมความพร้อมในหลายๆ ด้าน เช่น ด้านการบริหารงาน ด้านวิชาการ ด้านบุคลากร งบประมาณ และประสิทธิภาพการบริการ ต้องวางระบบบริหารยุทธศาสตร์ที่ได้คุณภาพอย่างแท้จริง แล้วพัฒนาอย่างต่อเนื่องเพื่อมุ่งไปสู่ความเข้มแข็งในอนาคต การเริ่มต้นของการจัดทำแผนยุทธศาสตร์ และแผนงบประมาณเริ่มจากการต้องกำหนดวิสัยทัศน์ พันธกิจ ประเด็นยุทธศาสตร์ เป้าประสงค์ ตัวชี้วัด เป้าหมาย กลยุทธ์และแผนงาน โครงการ จากนั้นกระจายยุทธศาสตร์สู่การดำเนินงานของแต่ละสาขาวิชา เพื่อกำหนดทิศทางการดำเนินงานที่สอดคล้องกันตามลำดับ และกำหนดแผนงาน กิจกรรม หรือโครงการ และงบประมาณเพื่อการดำเนินการให้บรรลุเป้าหมายที่ตั้งไว้

คณะวิทยาการจัดการได้แบ่งโครงสร้างการบริหารงานตามกระบวนการพัฒนาทางการศึกษาคือ งานด้านบริหารทั่วไป งานบริการการศึกษา และงานพัฒนาบัณฑิต ดังนั้นการมีปรัชญา วิสัยทัศน์ พันธกิจ วัตถุประสงค์ ยุทธศาสตร์ และแผนการดำเนินงานประจำหน่วยงานที่ชัดเจน จะทำให้สามารถปฏิบัติตามได้ทั้งที่เป็นนามธรรมและรูปธรรม สามารถทำให้การบริหารจัดการ และการดำเนินงานภายในคณะเป็นไปอย่างมีประสิทธิภาพ และเกิดประสิทธิผลสูงสุด คณะวิทยาการจัดการ จึงจัดโครงการประชุมเชิงปฏิบัติการทบทวนและจัดทำแผนยุทธศาสตร์ คณะวิทยาการจัดการ มหาวิทยาลัยราชภัฏสุรินทร์ พ.ศ. 2566-2570 เพื่อเป็นแนวทางขับเคลื่อนการบริหารคณะวิทยาการจัดการต่อไป

2. วัตถุประสงค์ของแผนยุทธศาสตร์คณะวิทยาการจัดการ พ.ศ. 2566-2570

2.1 เพื่อกำหนดกรอบทิศทางการดำเนินงานตามภารกิจให้สอดคล้องกับทิศทางการพัฒนาของมหาวิทยาลัยและปรับปรุงแผนยุทธศาสตร์ให้สอดคล้องกับสภาพการพัฒนาของสังคมปัจจุบัน เพื่อนำไปพัฒนาระบบการประกันคุณภาพการศึกษา

2.2 เพื่อเป็นกรอบแนวคิดในการวางแผนและกำหนดทิศทางการปฏิบัติงานของคณะวิทยาการจัดการ

3. กระบวนการจัดทำแผนยุทธศาสตร์ คณะวิทยาการจัดการ พ.ศ. 2566-2570

3.1 ทบทวนและยืนยัน วิสัยทัศน์ พันธกิจ ปรัชญา อัตลักษณ์ คณะวิทยาการจัดการ

3.2 ทบทวนและยืนยัน วิเคราะห์ SWOT คณะวิทยาการจัดการ

3.3 ดำเนินการประชุมเชิงปฏิบัติการ โดยมีผู้เข้าร่วมประชุม ประกอบด้วย คณบดี รองคณบดี หัวหน้าสำนักงาน บุคลากรคณะวิทยาการจัดการ ร่วมกันระดมความคิดเพื่อทบทวนและยืนยัน แผน

ยุทธศาสตร์คณะวิทยาการจัดการ เพื่อพัฒนาให้สอดคล้องกับทิศทางตามยุทธศาสตร์มหาวิทยาลัยราชภัฏ สุรินทร์ และทบทวนข้อกำหนดเป้าประสงค์ ตัวชี้วัด กลยุทธ์ มาตรการ โครงการ/งาน/กิจกรรม และค่าเป้าหมายของยุทธศาสตร์ 5 ยุทธศาสตร์ ดังนี้

- ยุทธศาสตร์ที่ 1 ผลิตกำลังคนให้มีคุณภาพ และสร้างความโดดเด่นที่เป็นเลิศทางวิชาการ
- ยุทธศาสตร์ที่ 2 ส่งเสริมการพัฒนางานวิจัย การบริการวิชาการ และทำนุบำรุงศิลปวัฒนธรรม
- ยุทธศาสตร์ที่ 3 ส่งเสริมและพัฒนาบุคลากรให้มีสมรรถนะการทำงานที่เป็น
- ยุทธศาสตร์ที่ 4 การบริหารจัดการที่ทันสมัยโดยยึดหลักธรรมาภิบาลเพื่อประสิทธิภาพ และความยั่งยืน
- ยุทธศาสตร์ที่ 5 บูรณาการศาสตร์กับการพัฒนาท้องถิ่นอย่างยั่งยืน

3.4 กิจกรรมดำเนินการปรับปรุงแก้ไขตามข้อเสนอแนะของผู้เข้าร่วมประชุม และนำส่ง (ร่าง) แผนยุทธศาสตร์คณะวิทยาการจัดการ พ.ศ. 2566-2570 ให้ผู้เข้าร่วมประชุมพิจารณาตรวจสอบความถูกต้อง

3.5 นำ (ร่าง) แผนยุทธศาสตร์คณะวิทยาการจัดการ พ.ศ. 2566-2570 เสนอคณะกรรมการประจำคณะเพื่อพิจารณาให้ความเห็นชอบ

3.6 นำ (ร่าง) แผนยุทธศาสตร์คณะวิทยาการจัดการ พ.ศ. 2566-2570 เสนอมหาวิทยาลัยอนุมัติแผนยุทธศาสตร์คณะวิทยาการจัดการ และนำไปใช้ในการขับเคลื่อนแผนยุทธศาสตร์คณะวิทยาการจัดการให้บรรลุเป้าหมายที่กำหนดต่อไป



ส่วนที่ 2

วิสัยทัศน์ พันธกิจ ปรัชญา อัตลักษณ์

คณะวิทยาการจัดการ

1. วิสัยทัศน์

คณะวิทยาการจัดการ เป็นผู้นำศาสตร์ด้านวิทยาการจัดการ มุ่งพัฒนากำลังคนที่มีคุณภาพ บูรณาการองค์ความรู้ทางวิจัย บริการวิชาการ ศิลปวัฒนธรรม เพื่อพัฒนาท้องถิ่นสู่ความยั่งยืน

2. พันธกิจ

ยุทธศาสตร์ที่ 1 ผลิตกำลังคนให้มีคุณภาพ และสร้างความคิดเด่นที่เป็นเลิศทางวิชาการ

- 1) สนับสนุนทักษะตามศาสตร์สาขาวิชาชีพ
- 2) จัดการศึกษาและพัฒนากระบวนการเรียนรู้ สร้างเสริมประสบการณ์วิชาชีพ
- 3) พัฒนาหลักสูตรระยะสั้นที่ตอบสนองต่อความต้องการในการพัฒนาวิชาชีพ คุณภาพชีวิตของนักศึกษา และประชาชนที่สนใจ
- 4) ส่งเสริมการเรียนรู้ตลอดชีวิต (Lifelong learning)
- 5) การพัฒนาหลักสูตรในรูปแบบสหวิทยาการ
- 6) การพัฒนาหลักสูตรเพื่อรองรับศึกษานานาชาติ

ยุทธศาสตร์ที่ 2 ส่งเสริมการพัฒนางานวิจัย การบริการวิชาการ และทำนุบำรุงศิลปวัฒนธรรม

- 1) สร้างระบบพัฒนานักวิชาการนักวิจัยทั้งสายวิชาการและสายสนับสนุนเพื่อการพัฒนาความสามารถของบุคลากร
- 2) เผยแพร่งานวิจัย งานสร้างสรรค์และงานรับใช้สังคมเพื่อขยายผลเชิงวิชาการนโยบายชุมชนและการใช้ประโยชน์เชิงพาณิชย์
- 3) ส่งเสริมการจัดกิจกรรมอนุรักษ์และสืบสานศิลปวัฒนธรรมและภูมิปัญญาท้องถิ่นบนพื้นฐานความหลากหลายทางวัฒนธรรม
- 4) สร้างเครือข่ายการวิจัยหรือวิชาการเพื่อตอบโจทย์การวิจัย บริการวิชาการและการพัฒนาเชิงพื้นที่
- 5) ยกย่องเชิดชูเกียรติคณาจารย์ บุคลากรและนักศึกษาที่มีผลงานเป็นที่ยอมรับในด้านวิชาชีพและสังคม

ยุทธศาสตร์ที่ 3 ส่งเสริมและพัฒนาบุคลากรให้มีสมรรถนะการทำงานที่เป็นเลิศ

- 1) ส่งเสริมให้บุคลากรมีความก้าวหน้าในทุกสายงาน
- 2) สนับสนุนให้เกิดการพัฒนาผลงานทางวิชาการ และส่งเสริมการปรับตำแหน่งที่สูงขึ้นอย่างต่อเนื่อง
- 3) ส่งเสริมสมรรถนะการทำงานของบุคลากรคณะวิทยาการจัดการให้เป็นกำลังสำคัญในการพัฒนาท้องถิ่น
- 4) สร้างบรรยากาศและวัฒนธรรมภายในองค์กรให้เอื้อต่อการทำงานเป็นทีม

ยุทธศาสตร์ที่ 4 การบริหารจัดการที่ทันสมัยโดยยึดหลักธรรมาภิบาลเพื่อประสิทธิภาพและความยั่งยืน

- 1) บริหารจัดการการดำเนินงานโดยยึดหลักหลักธรรมาภิบาล
- 2) สร้างจิตสำนึก คุณธรรมและจริยธรรมในการทำงานเพื่อให้เกิดความรับผิดชอบต่อองค์กรและสังคม
- 3) สร้างกระบวนการการบริหารงานแบบมีส่วนร่วมของบุคลากรอย่างเป็นรูปธรรม
- 4) ส่งเสริมการจัดหารายได้จากแหล่งงบประมาณภายนอก
- 5) สร้างระบบการบริหารจัดการทรัพยากรและทรัพยากรสินทางปัญญา

ยุทธศาสตร์ที่ 5 บูรณาการศาสตร์กับการพัฒนาท้องถิ่นอย่างยั่งยืน

- 1) ส่งเสริมและสนับสนุน อาจารย์ บุคลากร และนักศึกษานำองค์ความรู้ตามศาสตร์สาขาวิชาบูรณาการร่วมกับท้องถิ่น
- 2) สร้างเครือข่ายความร่วมมือและพัฒนางานพันธกิจสัมพันธ์กับหน่วยงานที่เกี่ยวข้อง
- 3) จัดทำระบบการจัดเก็บฐานข้อมูลงานวิจัยและงานบริการวิชาการ

3. ปรัชญา

ผลิตกำลังคนที่มีศักยภาพด้านศาสตร์วิทยาการจัดการ สามารถปรับตัวเข้ากับการเปลี่ยนแปลงของสภาพแวดล้อมและมีจิตสำนึกต่อสังคม

4. อัตลักษณ์

SMART FMS

วิสัยทัศน์ พันธกิจ ปรัชญา อัตลักษณ์

คณะวิทยาการจัดการ มหาวิทยาลัยราชภัฏสุรินทร์

SMART FMS

ส่วนที่ 3

วิเคราะห์สภาพแวดล้อมองค์กรภายในและภายนอก (SWOT Analysis)

คณะวิทยาการจัดการ

การวิเคราะห์สภาพแวดล้อมองค์กรภายในและภายนอก (SWOT Analysis) คณะวิทยาการจัดการ

1. วิเคราะห์สภาพแวดล้อมองค์กรภายใน (จุดแข็ง จุดอ่อน)

จุดแข็ง (S)	จุดอ่อน (W)
ยุทธศาสตร์ที่ 1 ผลิตกำลังคนให้มีคุณภาพ และสร้างความเป็นเลิศทางวิชาการ	
<ol style="list-style-type: none">คณะมีหลักสูตรที่หลากหลาย สามารถผลิตกำลังคนที่มีคุณภาพคณาจารย์มีความเชี่ยวชาญในสาขาวิชาชีพและมีตำแหน่งทางวิชาการเป็นจำนวนมากมีอุปกรณ์ที่ทันสมัยเพื่อใช้ในการจัดการเรียนการสอนสถานที่ตั้งเป็นยุทธภูมิที่เหมาะสมในการให้บริการวิชาการ และเป็นแหล่งเรียนรู้ของท้องถิ่นส่งเสริมการพัฒนากระบวนการเรียนรู้ในทุกสาขาวิชา สามารถผลิตกำลังคนของคณะให้มีคุณภาพตามมาตรฐาน และสามารถแข่งขันได้ในตลาดแรงงาน	<ol style="list-style-type: none">นักศึกษามีทักษะด้านภาษาต่างประเทศยังน้อยขาดระบบในการรองรับ Learning space สำหรับนักศึกษาการพัฒนาหลักสูตรและการจัดการเรียนการสอน ยังไม่มีเอกลักษณ์ที่ชัดเจนการพัฒนาหลักสูตรไม่สามารถรองรับนักศึกษาต่างชาติได้ระบบเครือข่ายสัมพันธ์ศิษย์เก่ายังไม่ชัดเจน
ยุทธศาสตร์ที่ 2 ส่งเสริมการพัฒนางานวิจัย การบริการวิชาการ และทำนุบำรุงศิลปวัฒนธรรม	
<ol style="list-style-type: none">มีระบบกลไกในการสนับสนุนงานวิจัย และการบริการวิชาการคณะมีบุคลากรที่มีศักยภาพและความเชี่ยวชาญทางวิชาการที่หลากหลายสาขาวิชา ในการสนับสนุนภารกิจด้าน ส่งเสริมการพัฒนางานวิจัย การบริการวิชาการ และทำนุบำรุงศิลปวัฒนธรรมผู้บริหารให้ความสำคัญในการส่งเสริม สนับสนุนทรัพยากรในการขับเคลื่อนภารกิจด้านส่งเสริมการพัฒนางานวิจัย การบริการวิชาการ และทำนุบำรุงศิลปวัฒนธรรมคณะมีวารสารที่ได้รับการยอมรับในกลุ่ม 2 (TCI 2) เพื่อรองรับการเผยแพร่ผลงานทางวิชาการของบุคลากรและบุคคลทั่วไป	<ol style="list-style-type: none">คณะขาดฐานข้อมูลในการเก็บรวบรวมของงานภารกิจ ด้านส่งเสริมการพัฒนางานวิจัย การบริการวิชาการ และทำนุบำรุงศิลปวัฒนธรรมขาดการนำผลงานวิจัย งานบริการวิชาการ เพื่อการต่อยอดในเชิงพาณิชย์/เชิงสังคมการบูรณาการภารกิจ ด้านส่งเสริมการพัฒนางานวิจัย การบริการวิชาการ และทำนุบำรุงศิลปวัฒนธรรม ยังไม่ตอบโจทย์ต่อความต้องการของชุมชนและสังคม และการบูรณาการกับการเรียนการสอนยังไม่เพียงพอ

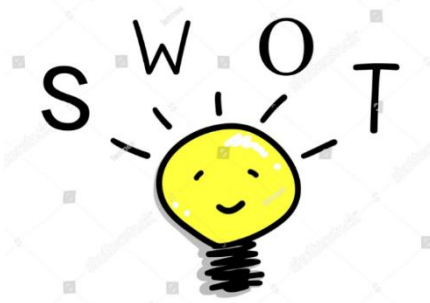
จุดแข็ง (S)	จุดอ่อน (W)
5. คณะมีกิจกรรมอนุรักษ์สืบสานศิลปวัฒนธรรมและภูมิปัญญาท้องถิ่น เพื่อส่งเสริมค่านิยม รักรักษาความเป็นไทยให้แก่บุคลากร	
ยุทธศาสตร์ที่ 3 ส่งเสริมและพัฒนาบุคลากรให้มีสมรรถนะการทำงานที่เป็นเลิศ	
<ol style="list-style-type: none"> 1. ผู้บริหารมีภาวะผู้นำและวิสัยทัศน์ที่ชัดเจน มีการ กระจายอำนาจการบริหารอย่างเหมาะสม 2. บุคลากรให้ความสำคัญในองค์กรและมีส่วนร่วมในการบริหารงานและแก้ไขปัญหาในหน่วยงาน 3. บุคลากรสายวิชาการมีตำแหน่งทางวิชาการสูงขึ้น 4. อาคารเรียนและห้องเรียนมีความพร้อมเพียงพอ 5. มีบุคลากรที่เป็นคนรุ่นใหม่ทำให้มีแนวคิดใหม่ๆ พร้อมจะเปลี่ยนแปลงและพัฒนาคณะ 	<ol style="list-style-type: none"> 1. งบประมาณสนับสนุนบุคลากรในการพัฒนาตนเองยังไม่เพียงพอ 2. บุคลากรสายสนับสนุนขาดทักษะความเชี่ยวชาญในการปรับตำแหน่งที่สูงขึ้น 3. เจ้าหน้าที่ทำความสะอาดยังขาดทักษะและการพัฒนางาน
ยุทธศาสตร์ที่ 4 การบริหารจัดการที่ทันสมัยโดยยึดหลักธรรมาภิบาลเพื่อประสิทธิภาพและความยั่งยืน	
<ol style="list-style-type: none"> 1. ผู้บริหารให้ความสำคัญกับการมีส่วนร่วมในการบริหารจัดการ 2. ผู้บริหารมีการกระจายอำนาจ ทำให้มีแนวความคิดที่หลากหลายของบุคลากร 3. มีการสื่อสารภายในองค์กรอย่างเป็นระบบ 4. มีการใช้ทรัพยากรอย่างมีประสิทธิภาพ 5. ผู้บริหารมีการจัดโครงสร้างองค์กร กำหนดหน้าที่อย่างชัดเจน 6. บุคลากรมุ่งมั่นรับผิดชอบ เอาใจใส่ต่อหน้าที่และทุ่มเทในการปฏิบัติหน้าที่ 7. ผู้บริหารมีการกำหนดนโยบายด้านบริหารจัดการและนำไปสู่การปฏิบัติที่ชัดเจน 	<ol style="list-style-type: none"> 1. บุคลากรขาดการเรียนรู้หรือปรับตัวให้สอดคล้องกับระเบียบปฏิบัติใหม่ 2. ไม่มีระบบการตรวจสอบภายใน internal audit ทำให้ขาดความเชื่อมโยงแผนปฏิบัติงาน 3. ระบบสารสนเทศเพื่อการตัดสินใจสำหรับผู้บริหารมีไม่เพียงพอและไม่เป็นปัจจุบัน
ยุทธศาสตร์ที่ 5 บูรณาการศาสตร์กับการพัฒนาท้องถิ่นอย่างยั่งยืน	
<ol style="list-style-type: none"> 1. คณาจารย์ มีความเชี่ยวชาญหลากหลายสาขาสามารถบูรณาการองค์ความรู้บริการวิชาการ 2. บุคลากร มีความพร้อมมุ่งมั่นและตระหนักในการบริการวิชาการ 3. คณะ ให้การส่งเสริมและสนับสนุนงานวิจัยและงานบริการวิชาการแก่ชุมชน 	<ol style="list-style-type: none"> 1. ขาดความเข้าใจในการเข้าถึงบริบทชุมชนท้องถิ่น 2. การบูรณาการงานวิชาการร่วมกันระหว่างองค์กรยังไม่เป็นระบบ 3. ขาดการกำกับติดตามและประเมินผลกระทบและความคุ้มค่าของการดำเนินงานทำให้ผลลัพธ์ไม่เป็นไปตามเป้าหมาย 4. ขาดการบูรณาการงานบริการวิชาการร่วมกับงานวิจัยและการสร้างผลงานวิชาการ

จุดแข็ง (S)	จุดอ่อน (W)
	5. บุคลากรสายสนับสนุนมีภาระงานมากทำให้ช่วยเหลืองานบริการวิชาการได้ไม่เต็มที่

2. การวิเคราะห์สภาพแวดล้อม โอกาส และภัยคุกคาม

โอกาส (O)	อุปสรรค/ภัยคุกคาม (T)
ยุทธศาสตร์ที่ 1 ผลิดักำลังคนให้มีคุณภาพ และสร้างความเป็นเลิศทางวิชาการ	
<ol style="list-style-type: none"> 1. ได้รับงบประมาณในการสนับสนุนจากมหาวิทยาลัย เพื่อดำเนินกิจกรรมส่งเสริมทักษะวิชาการให้แก่กำลังคน 2. ได้รับงบประมาณสนับสนุนจากรัฐบาลและหน่วยงานภายนอก เพื่อพัฒนากำลังคน 3. สถานการณ์โควิด-19 ส่งผลให้นักศึกษากลับมาศึกษาภายในท้องถิ่นมากขึ้น 4. หลักสูตรของคณะมีความร่วมมือกับหน่วยงานภายนอก เพื่อฝึกทักษะและฝึกปฏิบัติจริงในสายงาน ทำให้มีทักษะวิชาการและวิชาชีพ 	<ol style="list-style-type: none"> 1. ไม่สามารถคัดเลือกบุคคลแรกเข้าที่มีคุณภาพได้ เนื่องจากจำนวนนักศึกษาที่มีน้อย 2. คู่แข่งทางการศึกษาจากสถาบันอื่น 3. นโยบายการเปิดเสรีทางการศึกษาทำให้ประชาชนมีทางเลือกในการศึกษามากขึ้น 4. ค่านิยมของคนรุ่นใหม่เน้นเรื่องการหารายได้มากกว่าการศึกษาในระบบ 5. เทคโนโลยีที่เปลี่ยนแปลงอย่างรวดเร็วส่งต่อรูปแบบการจัดการเรียนการสอน 6. การบูรณาการจัดการเรียนการสอนระหว่างหลักสูตรภายในมหาวิทยาลัยมีน้อย 7. เครือข่ายความร่วมมือทางวิชาการกับสถาบันการศึกษายังมีน้อยและไม่ต่อเนื่อง
ยุทธศาสตร์ที่ 2 ส่งเสริมการพัฒนางานวิจัย การบริการวิชาการ และทำนุบำรุงศิลปวัฒนธรรม	
<ol style="list-style-type: none"> 1. มหาวิทยาลัยมีบริบทอยู่ในท้องถิ่นที่มีอาณาบริเวณติดชายแดนประเทศกัมพูชา ทำให้เป็นโอกาสในการเลือกพื้นที่ที่มีความหลากหลายของทางเศรษฐกิจ วัฒนธรรมและชุมชน เพื่อพัฒนางานวิจัย งานบริการวิชาการ ให้สามารถสร้างเศรษฐกิจฐานรากสู่การพัฒนาเศรษฐกิจประเทศ 2. ชุมชนมีความหลากหลายทางชาติพันธุ์ วัฒนธรรม ทำให้บุคลากรในคณะสามารถนำองค์ความรู้ถ่ายทอดสู่ชุมชน 3. หน่วยงานต่าง ๆ ทั้งภาครัฐและเอกชนในจังหวัดสุรินทร์มีความต้องการองค์ความรู้จากการวิจัยเพื่อพัฒนาท้องถิ่น 	<ol style="list-style-type: none"> 1. กรอบการวิจัยมีการเปลี่ยนแปลงด้านนโยบายอย่างต่อเนื่อง

โอกาส (O)	อุปสรรค/ภัยคุกคาม (T)
<p>4. มีเครือข่ายภายนอกมหาวิทยาลัยได้รับความร่วมมือจากชุมชน ท้องถิ่น</p> <p>5. หน่วยงานภายนอกให้ความร่วมมือและสนับสนุนกิจกรรมตามภารกิจ ด้านส่งเสริมการพัฒนางานวิจัย การบริการวิชาการ และทำนุบำรุงศิลปวัฒนธรรม</p>	
ยุทธศาสตร์ที่ 3 ส่งเสริมและพัฒนาบุคลากรให้มีสมรรถนะการทำงานที่เป็นเลิศ	
<p>1. มีแหล่งเผยแพร่ผลงานทางวิชาการ</p> <p>2. หน่วยงานภายนอก ยอมรับความรู้ความสามารถของบุคลากรภายใน</p> <p>3. ชุมชนได้รับการบริการวิชาการจากมหาวิทยาลัย</p>	<p>1. สถานการณ์โควิด-19ทำให้ขาดการสร้างเครือข่ายความสัมพันธ์ระหว่างชุมชนและบุคลากรของมหาวิทยาลัย</p> <p>2. ระเบียบกฎเกณฑ์การขอตำแหน่งทางวิชาการมีการปรับเปลี่ยน</p> <p>3. ขาดความชัดเจนของระเบียบในการขึ้นสู่ตำแหน่งที่สูงขึ้นของสายสนับสนุน</p>
ยุทธศาสตร์ที่ 4 การบริหารจัดการที่ทันสมัยโดยยึดหลักธรรมาภิบาลเพื่อประสิทธิภาพและความยั่งยืน	
<p>1. หน่วยงานภายนอกให้ความร่วมมือในการตรวจสอบเพื่อเพิ่มความโปร่งใสในการดำเนินงาน</p> <p>2. ระเบียบการประเมินจากหน่วยงานภายนอก ทำให้การปฏิบัติงานเกิดความโปร่งใส ถูกต้องตามระเบียบ</p>	<p>1. ระเบียบข้อบังคับของมหาวิทยาลัยไม่สอดคล้องกับการปฏิบัติงาน</p> <p>2. งบประมาณมีจำนวนจำกัดทำให้เกิดผลกระทบกับการทำงาน</p>
ยุทธศาสตร์ที่ 5 บูรณาการศาสตร์กับการพัฒนาท้องถิ่นอย่างยั่งยืน	
<p>1. พระราชโฆบายของพระบาทสมเด็จพระเจ้าอยู่หัวในการพัฒนาชุมชนท้องถิ่น มหาวิทยาลัยได้สนองตามพระราชโฆบายฯ และมอบหมายให้คณะได้ดำเนินการบริการวิชาการแก่สังคม ชุมชนและท้องถิ่น</p> <p>2. หน่วยงานภายนอกเข้าร่วมเป็นเครือข่ายและสนับสนุนงบประมาณแก่คณะในการลงพื้นที่บริการวิชาการ</p> <p>3. การพัฒนาด้านเทคโนโลยีทำให้มีรูปแบบการจัดบริการวิชาการแก่ชุมชนที่หลากหลายและประหยัดงบประมาณ</p> <p>4. ประชาชนในท้องถิ่นให้ความร่วมมือในการบริการวิชาการ</p>	<p>1. สถานการณ์โรคระบาด Covid-19 ทำให้เป็นอุปสรรคต่อการลงพื้นที่บริการวิชาการ</p> <p>2. มหาวิทยาลัยมียานพาหนะไม่เพียงพอต่อการสนับสนุนสำหรับการเดินทางไปราชการเพื่อบริการวิชาการ</p> <p>3. ภารกิจของชุมชนมีมากส่งผลต่อแผนการดำเนินงานบริการวิชาการ</p>



ความเชื่อมโยง ยุทธศาสตร์ เป้าประสงค์ ตัวชี้วัด กลยุทธ์และผู้รับผิดชอบในการดำเนินงาน

1 .ความเชื่อมโยงระหว่างยุทธศาสตร์มหาวิทยาลัยและยุทธศาสตร์คณะวิทยาการจัดการ

กำหนดยุทธศาสตร์คณะวิทยาการจัดการ 5 ยุทธศาสตร์ดังนี้

- ยุทธศาสตร์ที่ 1 ผลิตกำลังคนให้มีคุณภาพ และสร้างความโดดเด่นที่เป็นเลิศทางวิชาการ
- ยุทธศาสตร์ที่ 2 ส่งเสริมการพัฒนางานวิจัย การบริการวิชาการ และทำนุบำรุงศิลปวัฒนธรรม
- ยุทธศาสตร์ที่ 3 ส่งเสริมและพัฒนาบุคลากรให้มีสมรรถนะการทำงานที่เป็นเลิศ
- ยุทธศาสตร์ที่ 4 การบริหารจัดการที่ทันสมัยโดยยึดหลักธรรมาภิบาลเพื่อประสิทธิภาพและความยั่งยืน
- ยุทธศาสตร์ที่ 5 บูรณาการศาสตร์กับการพัฒนาท้องถิ่นอย่างยั่งยืน

และมีความเชื่อมโยงระหว่างยุทธศาสตร์มหาวิทยาลัยดังต่อไปนี้

ยุทธศาสตร์มหาวิทยาลัยราชภัฏสุรินทร์	ยุทธศาสตร์คณะวิทยาการจัดการ มหาวิทยาลัยราชภัฏสุรินทร์
ยุทธศาสตร์ที่ 1 ปฏิรูประบบการบริหารจัดการโดยยึดหลักธรรมาภิบาลเพื่อประสิทธิภาพและความยั่งยืน	ยุทธศาสตร์ที่ 4 การบริหารจัดการที่ทันสมัยโดยยึดหลักธรรมาภิบาลเพื่อประสิทธิภาพและความยั่งยืน ยุทธศาสตร์ที่ 3 ส่งเสริมและพัฒนาบุคลากรให้มีสมรรถนะการทำงานที่เป็นเลิศ
ยุทธศาสตร์ที่ 2 ปรับปรุงสภาพแวดล้อมของมหาวิทยาลัยให้สมบูรณ์และ สอดคล้องกับภารกิจ	-
ยุทธศาสตร์ที่ 3 พัฒนาความเข้มแข็งด้านการผลิตบัณฑิต	ยุทธศาสตร์ที่ 1 ผลิตกำลังคนให้มีคุณภาพ และสร้างความโดดเด่นที่เป็นเลิศทางวิชาการ
ยุทธศาสตร์ที่ 4 พัฒนามหาวิทยาลัยให้มีความเข้มแข็งด้านการวิจัย	ยุทธศาสตร์ที่ 2 ส่งเสริมการพัฒนางานวิจัย การบริการวิชาการ และทำนุบำรุงศิลปวัฒนธรรม
ยุทธศาสตร์ที่ 5 พัฒนางานพันธกิจสัมพันธ์มหาวิทยาลัยกับสังคม (University Social Engagement) เพื่อการพัฒนาท้องถิ่นอย่างยั่งยืน	ยุทธศาสตร์ที่ 5 บูรณาการศาสตร์กับการพัฒนาท้องถิ่นอย่างยั่งยืน
ยุทธศาสตร์ที่ 6 ส่งเสริมและทำนุบำรุงศิลปวัฒนธรรม	ยุทธศาสตร์ที่ 2 ส่งเสริมการพัฒนางานวิจัย การบริการวิชาการ และทำนุบำรุงศิลปวัฒนธรรม
ยุทธศาสตร์ที่ 7 พัฒนามหาวิทยาลัยไปสู่ความเป็นสากล	-

ยุทธศาสตร์มหาวิทยาลัยราชภัฏสุรินทร์	ยุทธศาสตร์คณะวิทยาการจัดการ มหาวิทยาลัยราชภัฏสุรินทร์
ยุทธศาสตร์ที่ 8 พัฒนาโรงเรียนสาธิต มหาวิทยาลัยราชภัฏสุรินทร์ ให้เป็นโรงเรียนต้นแบบและเป็นแหล่งฝึกประสบการณ์วิชาชีพของนักศึกษา	-

2. เป้าประสงค์ และกลยุทธ์

2.1 ยุทธศาสตร์ที่ 1 ผลิดกำลังคนให้มีคุณภาพ และสร้างความเป็นเลิศทางวิชาการ เป้าประสงค์

1. ผลิดกำลังคนที่มีความรู้ความสามารถตามศาสตร์สาขาวิชาชีพคณะวิทยาการจัดการ สู่การผลิตกำลังคนให้มีคุณภาพ มีมาตรฐาน
2. จัดการศึกษาและพัฒนากระบวนการเรียนรู้สร้างเสริมประสบการณ์วิชาชีพ
3. การพัฒนาการเรียนรู้ตลอดชีวิตเพื่อตอบสนองความต้องการท้องถิ่น (Lifelong Learning)
4. การพัฒนาหลักสูตรใหม่/ปรับปรุงที่เป็นลักษณะสหวิทยาการและบูรณาการพัฒนาหลักสูตรเพื่อรองรับนักศึกษานานาชาติ

กลยุทธ์และมาตรการดังต่อไปนี้

กลยุทธ์ ข้อที่ 1. พัฒนาหลักสูตรให้มีคุณภาพและทันสมัย มีเอกลักษณ์ที่ชัดเจน ตามสถานการณ์การเปลี่ยนแปลงของสังคม

มาตรการ

1. โครงการพัฒนาปรับปรุงหลักสูตร
2. โครงการพัฒนาภาษาเพื่อการเรียนรู้
3. โครงการสำรวจความพึงพอใจของผู้ใช้บัณฑิต
4. ส่งเสริมและสนับสนุนทักษะทางวิชาชีพให้กับนักศึกษา ศิษย์เก่า และบุคคลทั่วไป

กลยุทธ์ ข้อที่ 2. ส่งเสริมและสนับสนุนทักษะทางวิชาชีพให้กับนักศึกษา ศิษย์เก่า และบุคคลทั่วไป

มาตรการ จัดโครงการหรือกิจกรรมที่ส่งเสริมและสนับสนุนทักษะทางวิชาชีพให้กับนักศึกษา ศิษย์เก่า และบุคคลทั่วไป

กลยุทธ์ ข้อที่ 3. พัฒนากระบวนการเรียนรู้ สร้างเสริมประสบการณ์วิชาชีพ

มาตรการ

1. สร้างเครือข่ายความร่วมมือทางการศึกษากับสถานศึกษา สถานประกอบการ องค์กรภาครัฐ และเอกชน ทั้งในประเทศและต่างประเทศ ให้เป็นแหล่งเรียนรู้ของนักศึกษา
2. สร้างเครือข่ายสัมพันธ์ศิษย์เก่า

กลยุทธ์ ข้อที่ 4. ส่งเสริมการพัฒนาหลักสูตรการเรียนรู้ตลอดชีวิต (Life Long Learning), on-demand, diverse and flexible

มาตรการ

1. นวัตกรรมด้านการเรียนการสอนและหลักสูตร
2. พัฒนาอาจารย์เข้าสู่กรอบมาตรฐานความเป็นมืออาชีพของอาจารย์และบุคลากรสนับสนุน

วิชาการ (Professional Standards Framework : PSF)

กลยุทธ์ ข้อที่ 5. ส่งเสริมการพัฒนาหลักสูตรให้เป็นลักษณะสหวิทยาการและบูรณาการสนับสนุน และส่งเสริมให้หลักสูตรที่สังกัดในคณะสามารถเปิดรับนักศึกษานานาชาติมาเรียนร่วมได้

มาตรการ

1. พัฒนาการจัดทำหลักสูตรที่พัฒนาในรูปแบบสหวิทยาการและบูรณาการ
2. สนับสนุนทรัพยากรหรืองบประมาณสนับสนุนการดำเนินงานหลักสูตรที่สามารถเปิดรับนักศึกษานานาชาติมาเรียนร่วมได้

2.2 ยุทธศาสตร์ที่ 2 ส่งเสริมการพัฒนางานวิจัย การบริการวิชาการ และทำนุบำรุงศิลปวัฒนธรรม

เป้าประสงค์ บุคลากรมีผลงานด้านการวิจัย ด้านวิชาการที่มีคุณภาพและผลักดันในการเข้าสู่ตำแหน่งทางวิชาการหรือการพัฒนาอาชีพ และใช้ประโยชน์จากการบูรณาการงานวิจัย การบริการวิชาการ ศิลปวัฒนธรรมและภูมิปัญญาท้องถิ่นที่ในการพัฒนาสังคม ชุมชน และท้องถิ่น

กลยุทธ์และมาตรการดังต่อไปนี้

กลยุทธ์ ข้อที่ 1. สร้างระบบพัฒนา นักวิชาการ นักวิจัยทั้งสายวิชาการและสายสนับสนุนเพื่อการพัฒนาความสามารถของบุคลากร

มาตรการ

1. จัดอบรมของโครงการคลินิกวิชาการ คลินิกวิจัยสำหรับบุคลากรสายวิชาการและสายสนับสนุน (มีนักวิชาการ มีนักวิจัยพี่เลี้ยง นักวิจัยรุ่นใหม่ และที่ปรึกษางานวิจัย)
2. สร้างความร่วมมือทั้งภาครัฐ ภาคเอกชน และชุมชนทั้งภายในและต่างประเทศเพื่อตอบสนองความต้องการของใช้ประโยชน์จากงานวิจัย

กลยุทธ์ ข้อที่ 2. การเผยแพร่งานวิจัย งานสร้างสรรค์และงานรับใช้สังคมเพื่อขยายผลเชิงวิชาการ นโยบาย ชุมชนและการใช้ประโยชน์เชิงพาณิชย์

มาตรการ

1. จัดโครงการอบรมการเขียนผลงานทางวิชาการเพื่อตีพิมพ์ในระดับชาติและนานาชาติ การผลิตสื่อผลงานวิจัยสู่สาธารณชน และพัฒนา Platform สำหรับผลิตภัณฑ์ชุมชน เพื่อต่อยอดเชิงพาณิชย์ของผลงานทางวิชาการของ บุคลากรและนักศึกษา
2. สนับสนุนและส่งเสริมการผลิตผลงานวิจัยและบทความ
3. พัฒนาระบบและกลไกในการยกระดับวารสารวิชาการคณะวิทยาการจัดการจัดการ
4. เพิ่มฉบับวารสารในการตีพิมพ์ประจำปีของคณะ

กลยุทธ์ ข้อที่ 3. ส่งเสริมจัดกิจกรรมการอนุรักษ์และสืบสานศิลปวัฒนธรรมและภูมิปัญญาท้องถิ่นบนพื้นฐานความหลากหลายทางวัฒนธรรม

มาตรการ จัดโครงการส่งเสริมการอนุรักษ์สืบสานและเพิ่มมูลค่าศิลปวัฒนธรรมและภูมิปัญญาท้องถิ่นบนพื้นฐานความหลากหลายทางวัฒนธรรม

กลยุทธ์ ข้อที่ 4. สร้างเครือข่ายการวิจัยหรือวิชาการเพื่อตอบโจทย์การวิจัย การบริการวิชาการ และการพัฒนาเชิงพื้นที่ตามนโยบาย BCG

มาตรการ

1. จัดเวทีแลกเปลี่ยนเรียนรู้หรือถอดบทเรียนระหว่างนักศึกษา นักวิจัย และบุคลากรในชุมชนรวมทั้งบุคลากรภายนอกหน่วยงานคณะวิทยาการจัดการจัดการ

กลยุทธ์ ข้อที่ 5 คณะวิทยาการจัดการจัดการ เพื่อต่อยอดและพัฒนาหลักสูตรที่สอดคล้องกับบริบทในท้องถิ่น

มาตรการ โครงการยุทธศาสตร์เพื่อการพัฒนาท้องถิ่น

กลยุทธ์ ข้อที่ 6. การยกย่องเชิดชูเกียรติบุคลากรที่มีผลงานด้านการวิชาการหรืองานวิจัย

มาตรการ จัดกิจกรรมยกย่องเชิดชูเกียรติให้กับบุคลากรและนักศึกษาที่มีผลงานดีเด่นและเป็นที่ยอมรับ

2.3 ยุทธศาสตร์ที่ 3 ส่งเสริมและพัฒนาบุคลากรให้มีสมรรถนะการทำงานที่เป็นเลิศ

เป้าประสงค์

1. บุคลากรมีเป้าหมายในการปฏิบัติงานในแนวทางเดียวกัน
2. บุคลากรมีผลสัมฤทธิ์ในการปฏิบัติงานในระดับสูง

กลยุทธ์และมาตรการดังต่อไปนี้

กลยุทธ์ ข้อที่ 1. ส่งเสริมและสนับสนุนการทำงานเป็นทีม

มาตรการ จัดโครงการหรือกิจกรรมศึกษาดูงานเพื่อแลกเปลี่ยนเรียนรู้และการทำงานเป็นทีม

กลยุทธ์ ข้อที่ 2. ส่งเสริมและสนับสนุนการทำผลงานทางวิชาการและการปรับตำแหน่งที่สูงขึ้น

มาตรการ

1. โครงการอบรมการเขียนผลงานทางวิชาการและติดตามประเมินผล
2. โครงการอบรมและพัฒนาศักยภาพสายสนับสนุนให้ได้รับตำแหน่งที่สูงขึ้น

กลยุทธ์ ข้อที่ 3. สร้างแรงจูงใจเชิงบวกในการทำงาน

มาตรการ จัดโครงการหรือกิจกรรมเชิดชูเกียรติบุคลากรที่มีผลงานดีเด่นและเป็นที่ยอมรับ

2.4 ยุทธศาสตร์ที่ 4 การบริหารจัดการที่ทันสมัยโดยยึดหลักธรรมาภิบาลเพื่อประสิทธิภาพและความยั่งยืน

เป้าประสงค์ สร้างคุณภาพในการบริหารจัดการโดยยึดหลักธรรมาภิบาลและมีแนวทางในการหารายได้จากการจัดการทรัพยากรทรัพย์สินและทรัพย์สินทางปัญญา

กลยุทธ์และมาตรการดังต่อไปนี้

กลยุทธ์ ข้อที่ 1. พัฒนาระบบบริหารจัดการ จัดโครงสร้างองค์กร กำหนดหน้าที่อย่างชัดเจน มีการใช้ทรัพยากรอย่างมีประสิทธิภาพ

มาตรการ

1. อบรมเสริมสร้างความรู้ความเข้าใจด้านระบบคุณธรรม จริยธรรมและจิตสำนึกในการทำงานเพื่อให้เกิดความรับผิดชอบต่อองค์กรและสังคม
2. เพิ่มช่องทางในการรับฟังความคิดเห็นของผู้มีส่วนได้ส่วนเสีย และผู้มีส่วนร่วมในการปฏิบัติงานในองค์กร
3. จัดทำแผนบริหารความเสี่ยงและมีการจัดการความเสี่ยงอย่างเป็นระบบ

กลยุทธ์ ข้อที่ 2. สร้างวัฒนธรรม และปลูกจิตสำนึกบุคลากรด้านธรรมาภิบาลภายในองค์กร

มาตรการ จัดประชุมบุคลากรภายในองค์กร

กลยุทธ์ ข้อที่ 3. พัฒนาระบบและกลไกประกันคุณภาพการศึกษา

มาตรการ พัฒนาระบบและกลไกการบริหารและระบบสารสนเทศเพื่อการดำเนินงานด้านประกันคุณภาพการศึกษา

กลยุทธ์ ข้อที่ 4. พัฒนาระบบการจัดหารายได้จากทรัพยากรของคณะวิทยาการจัดการ

มาตรการ จัดหารายได้จากทรัพยากรของคณะวิทยาการจัดการ

2.5 ยุทธศาสตร์ที่ 5 บูรณาการศาสตร์กับการพัฒนาท้องถิ่นอย่างยั่งยืน

เป้าประสงค์ คณะวิทยาการจัดการ มหาวิทยาลัยราชภัฏสุรินทร์เป็นศูนย์บริการวิชาการและงานวิจัยเพื่อถ่ายทอดองค์ความรู้สร้างเครือข่ายความร่วมมือระหว่างท้องถิ่น จัดทำระบบฐานข้อมูลบริการวิชาการและพัฒนางานพันธกิจสัมพันธ์อย่างยั่งยืน

กลยุทธ์และมาตรการดังต่อไปนี้

กลยุทธ์ ข้อที่ 1. จัดตั้งศูนย์บริการวิชาการคณะวิทยาการและสนับสนุน อาจารย์ บุคลากร และนักศึกษานำองค์ความรู้ตามศาสตร์สาขาวิชาบูรณาการร่วมกับท้องถิ่นอย่างเป็นระบบ

มาตรการ จัดโครงการอบรมบริการวิชาการแก่ท้องถิ่นอย่างเข้มแข็งและมีประสิทธิภาพ

กลยุทธ์ ข้อที่ 2. สร้างเครือข่ายความร่วมมือบูรณาการศาสตร์วิชาการระหว่างหน่วยงานภายในมหาวิทยาลัยและหน่วยงานภายนอกเพื่อดำเนินการบริการวิชาการท้องถิ่น

มาตรการ สร้างเครือข่ายพันธกิจสัมพันธ์ระหว่างหน่วยงานภายในมหาวิทยาลัยและภายนอกมหาวิทยาลัย

กลยุทธ์ ข้อที่ 3. จัดการพัฒนาระบบจัดเก็บฐานข้อมูลงานวิจัยและงานบริการวิชาการ

มาตรการ จัดอบรมการจัดเก็บฐานข้อมูลงานวิจัยและงานบริการวิชาการ

3. แผนยุทธศาสตร์ตามค่าเป้าหมายเชิงกลยุทธ์ (พ.ศ. 2566 – 2570)

ยุทธศาสตร์ที่ 1 ผลิดกำลังคนให้มีคุณภาพ และสร้างความเป็นเลิศทางวิชาการ										
เป้าประสงค์	ตัวชี้วัด	หน่วยนับ	ค่าเป้าหมาย					กลยุทธ์	มาตรการ	หน่วยงานที่รับผิดชอบ
			2566	2567	2568	2569	2570			
1. ผลิดกำลังคนที่มี ค ว า ม ร ู้ ค ว า ม สามารถตามศาสตร์ สาขาวิชาชีพคณะ วิทยาการจัดการ สู่การผลิดกำลังคน ให้ มี ค ว า ม มาตรฐาน	1. หลักสูตรที่ทันสมัยตาม มาตรฐานของ สกอ.	หลักสูตร	2	2	2	2	2	1. พัฒนาหลักสูตรให้มี คุณภาพและทันสมัย มี เอกลักษณ์ที่ชัดเจน ตาม ส ถ า น ก า ร ณ์ ก า ร เปลี่ยนแปลงของสังคม	1. โครงการพัฒ นา ปรับปรุงหลักสูตร	ทุกหลักสูตร
	2. จำนวนสื่อการเรียนการ สอนและการเรียนรู้ที่เป็น ภาษาอังกฤษ	รายวิชา	2	2	2	2	2		2. โครงการพัฒนาภาษา เพื่อการเรียนรู้	ทุกหลักสูตร
	3. ระดับความพึงพอใจ	ระดับ	3.5	3.5	3.5	3.5	3.5		3. โครงการสำรวจความ พึงพอใจของผู้ใช้บัณฑิต	ทุกหลักสูตร
	4. จำนวน ผู้เข้าร่วม โครงการ/กิจกรรม	คน	100	100	100	100	100	2. ส่งเสริมและสนับสนุน ทักษะทางวิชาชีพให้กับ นักศึกษา ศิษย์เก่า และ บุคคลทั่วไป	จัดโครงการหรือกิจกรรม ที่ส่งเสริมและสนับสนุน ทักษะทางวิชาชีพให้กับ นักศึกษา ศิษย์เก่า และ บุคคลทั่วไป	คณะ วิทยาการ จัดการ
2. จัดการศึกษาและ พัฒนากระบวนการ เรียนรู้สร้างเสริม	1. จำนวนเครือข่ายความ มือของหลักสูตรทั้งใน ประเทศและต่างประเทศ	หลักสูตร	<=1	<=1	<=1	<=1	<=1	3. พัฒนาระบบการ เรี ย น ร ู้ ส ร ้าง เ ส ริ ม ประสบการณ์วิชาชีพ	1. สร้างเครือข่ายความ ร่วมมือทางการศึกษากับ สถานศึกษา	คณะ วิทยาการ จัดการ

ยุทธศาสตร์ที่ 1 ผลิดกำลังคนให้มีคุณภาพ และสร้างความโดดเด่นที่เป็นเลิศทางวิชาการ										
เป้าประสงค์	ตัวชี้วัด	หน่วยนับ	ค่าเป้าหมาย					กลยุทธ์	มาตรการ	หน่วยงานที่รับผิดชอบ
			2566	2567	2568	2569	2570			
ประ ส บ ก า ร ณ์ วิชาชีพ	2.จำนวนความมือในการผลิตกำลังคนกับทุกภาคส่วน ในหลายหลักสูตร	จำนวน	20	20	20	20	20		สถานประกอบการ องค์กรภาครัฐ และ เอกชน ทั้งในประเทศ และต่างประเทศ ให้เป็น แหล่งเรียนรู้ของนักศึกษา	
	3. มีสมาคมศิษย์เก่าคณะ วิทยาการจัดการ	สมาคม	<=1	<=1	<=1	<=1	<=1			
3. การพัฒนาการ เรียนรู้ตลอดชีวิต เพื่อตอบสนองความ ต้องการท้องถิ่น (Lifelong Learning)	1.จำนวนรายวิชาใน หลักสูตรที่จัดการเรียน การสอนแบบ blended learning	หลักสูตร	1	1	1	1	1	4. ส่งเสริมการพัฒ นา หลักสูตรการเรียนรู้อตลอด ชีวิต (Life Long Learning), on-demand, diverse and flexible	1. นวัตกรรมด้านการ เรียน การ สอน และ หลักสูตร	คณะ วิทยาการ จัดการ
	2. จำนวนสื่อดิจิทัลที่ใช้ใน การเรียนการสอน	ชิ้นงาน	2	2	2	2	2			
	3. จำนวนรายวิชาที่เป็น Active Learning	รายวิชา	1	1	1	1	1			

ยุทธศาสตร์ที่ 1 ผลักกำลังคนให้มีคุณภาพ และสร้างความโดดเด่นที่เป็นเลิศทางวิชาการ										
เป้าประสงค์	ตัวชี้วัด	หน่วยนับ	ค่าเป้าหมาย					กลยุทธ์	มาตรการ	หน่วยงานที่รับผิดชอบ
			2566	2567	2568	2569	2570			
	4. จำนวนโครงการพัฒนาสมรรถนะด้านการเรียนการสอนในยุคดิจิทัล	โครงการ	1	1	1	1	1		2. พัฒนาอาจารย์เข้าสู่กรอบมาตรฐานความเป็นมืออาชีพของอาจารย์และบุคลากรสนับสนุนวิชาการ (Professional Standards Framework : PSF)	คณะ วิทยาการ จัดการ
4. การพัฒนาหลักสูตรใหม่หรือปรับปรุงที่เป็นลักษณะสหวิทยาการ และบูรณาการ	จำนวนหลักสูตรที่พัฒนาในรูปแบบสหวิทยาการและบูรณาการ	หลักสูตร	1	1	1	1	1	5. ส่งเสริมการพัฒนาหลักสูตรให้เป็นลักษณะสหวิทยาการและบูรณาการ	1. พัฒนาการจัดทำหลักสูตรที่พัฒนาในรูปแบบสหวิทยาการและบูรณาการ	คณะ วิทยาการ จัดการ
	จำนวนหลักสูตรที่สามารถรองรับนักเรียนนานาชาติ	หลักสูตร	1	1	1	1	1		2. สนับสนุนทรัพยากรหรืองบประมาณสนับสนุนการดำเนินงานหลักสูตรที่สามารถเปิดรับนักเรียนนานาชาติมาเรียนร่วมได้	คณะ วิทยาการ จัดการ

ยุทธศาสตร์ที่ 2 ส่งเสริมการพัฒนางานวิจัย การบริการวิชาการ และทำนุบำรุงศิลปวัฒนธรรม										
เป้าประสงค์	ตัวชี้วัด	หน่วยนับ	ค่าเป้าหมาย					กลยุทธ์	มาตรการ	หน่วยงานที่รับผิดชอบ
			2566	2567	2568	2569	2570			
บุคลากรมีผลงานด้านการวิจัย ด้านวิชาการที่มีคุณภาพ และผลักดันในการเข้าสู่ตำแหน่งทางวิชาการหรือการพัฒนาอาชีพ และใช้ประโยชน์จากการบูรณาการงานวิจัย การบริการวิชาการ ศิลปวัฒนธรรมและภูมิปัญญาท้องถิ่นในการพัฒนาสังคม ชุมชน และท้องถิ่น	จำนวนครั้งของการจัดโครงการอบรม	ครั้ง	2	2	2	2	2	1. สร้างระบบพัฒนา นักวิชาการ นักวิจัยทั้งสายวิชาการและสายสนับสนุน เพื่อการพัฒนาความสามารถของบุคลากร	1.จัดอบรมของโครงการคลินิกวิชาการ คลินิกวิจัย สำหรับบุคลากรสายวิชาการและสายสนับสนุน (มีนักวิชาการ มีนักวิจัยพี่เลี้ยง นักวิจัยรุ่นใหม่ และที่ปรึกษางานวิจัย)	คณะ วิทยาการ จัดการ
	จำนวนหน่วยงานที่สร้างความร่วมมือ	แห่ง	2	2	2	2	2			
								ใช้ประโยชน์จากงานวิจัย		

ยุทธศาสตร์ที่ 2 ส่งเสริมการพัฒนางานวิจัย การบริการวิชาการ และทำนุบำรุงศิลปวัฒนธรรม

เป้าประสงค์	ตัวชี้วัด	หน่วยนับ	ค่าเป้าหมาย					กลยุทธ์	มาตรการ	หน่วยงานที่รับผิดชอบ
			2566	2567	2568	2569	2570			
	จำนวนโครงการ	โครงการ	1	1	1	1	1	2. การเผยแพร่งานวิจัย งานสร้างสรรค์และงานรับใช้สังคมเพื่อขยายผลเชิงวิชาการ นโยบาย ชุมชน และการใช้ประโยชน์เชิงพาณิชย์	1. จัดโครงการอบรมการเขียนผลงานทางวิชาการ เพื่อตีพิมพ์ในระดับชาติ และนานาชาติ การผลิตสื่อผลงานวิจัยสู่สาธารณชน และพัฒนา Platform สำหรับผลิตภัณฑ์ชุมชน เพื่อต่อยอดเชิงพาณิชย์ของผลงานทางวิชาการของบุคลากรและนักศึกษา	คณะ วิทยาการ จัดการ
	จำนวนการเผยแพร่งานวิจัย	ชิ้นงาน	10	12	14	16	18			
	ความสำเร็จ	งาน	-	-	-	-	1		3. พัฒนาระบบและกลไกในการยกระดับวารสารวิชาการคณะวิทยาการจัดการ	

ยุทธศาสตร์ที่ 2 ส่งเสริมการพัฒนางานวิจัย การบริการวิชาการ และทำนุบำรุงศิลปวัฒนธรรม

เป้าประสงค์	ตัวชี้วัด	หน่วยนับ	ค่าเป้าหมาย					กลยุทธ์	มาตรการ	หน่วยงานที่รับผิดชอบ
			2566	2567	2568	2569	2570			
	จำนวนฉบับ	ฉบับต่อปี	-	-	3	3	3		4. เพิ่มฉบับวารสารในการตีพิมพ์ประจำปีของคณะ	คณะวิทยาการจัดการ
	จำนวนโครงการ	โครงการ	1	1	1	1	1	3. ส่งเสริมจัดกิจกรรมการอนุรักษ์และสืบสานศิลปวัฒนธรรมและภูมิปัญญาท้องถิ่นบนพื้นฐานความหลากหลายทางวัฒนธรรม	1. จัดโครงการส่งเสริมการอนุรักษ์สืบสานและเพิ่มมูลค่าศิลปวัฒนธรรมและภูมิปัญญาท้องถิ่นบนพื้นฐานความหลากหลายทางวัฒนธรรม	คณะวิทยาการจัดการ
	จำนวนครั้งในการจัดเวที	ครั้งต่อปี	1	1	1	1	1	4. สร้างเครือข่ายการวิจัยหรือวิชาการเพื่อตอบโจทย์การวิจัย การบริการวิชาการ และการพัฒนาเชิงพื้นที่ตามนโยบาย BCG	1. จัดเวทีแลกเปลี่ยนเรียนรู้หรือถอดบทเรียนระหว่างนักศึกษา นักวิจัย และบุคลากรในชุมชน รวมทั้งบุคลากรภายนอกหน่วยงานคณะวิทยาการจัดการ	คณะวิทยาการจัดการ
	จำนวนโครงการ	โครงการ	1	1	1	1	1	5. คณะวิทยาการจัดการเพื่อต่อยอดและพัฒนา	1. โครงการยุทธศาสตร์เพื่อการพัฒนาท้องถิ่น	คณะวิทยาการจัดการ

ยุทธศาสตร์ที่ 2 ส่งเสริมการพัฒนางานวิจัย การบริการวิชาการ และทำนุบำรุงศิลปวัฒนธรรม										
เป้าประสงค์	ตัวชี้วัด	หน่วยนับ	ค่าเป้าหมาย					กลยุทธ์	มาตรการ	หน่วยงานที่รับผิดชอบ
			2566	2567	2568	2569	2570			
								หลักสูตรที่สอดคล้องกับบริบทในท้องถิ่น		จัดการ
	จำนวนบุคลากรที่ได้รับ การยกย่องเชิดชูเกียรติ	ราย	3	3	3	3	3	6. ยกย่องเชิดชูเกียรติคณาจารย์ บุคลากรและนักศึกษาที่มีผลงานเป็นที่ยอมรับในวิชาชีพและสังคม	1. จัดกิจกรรมยกย่องเชิดชูเกียรติ คณาจารย์ บุคลากรและนักศึกษาที่มีผลงานเป็นที่ยอมรับในวิชาชีพและสังคม	คณะ วิทยาการ จัดการ

ยุทธศาสตร์ที่ 3 ส่งเสริมและพัฒนาบุคลากรให้มีสมรรถนะการทำงานที่เป็นเลิศ

เป้าประสงค์	ตัวชี้วัด	หน่วยนับ	ค่าเป้าหมาย					กลยุทธ์	มาตรการ	หน่วยงานที่รับผิดชอบ
			2566	2567	2568	2569	2570			
1. บุคลากรมีเป้าหมายในการปฏิบัติงานในแนวทางเดียวกัน	ระดับความพึงพอใจของบุคลากรที่เข้าร่วมโครงการ	ระดับ	4	4	4	4	4	1. ส่งเสริมและสนับสนุนการทำงานเป็นทีม	1. จัดโครงการหรือกิจกรรมศึกษาดูงานเพื่อแลกเปลี่ยนเรียนรู้และการทำงานเป็นทีม	คณะ วิทยาการ จัดการ
	จำนวนคนที่ได้รับตำแหน่งทางวิชาการ	ราย	5	5	5	5	5	2. ส่งเสริมและสนับสนุนการทำผลงานทางวิชาการและการปรับตำแหน่งที่สูงขึ้น	1. โครงการอบรมการเขียนผลงานทางวิชาการและติดตามประเมินผล	คณะ วิทยาการ จัดการ
	จำนวนคนที่ได้รับตำแหน่งที่สูงขึ้น	ราย	1	2	3	4	5		2. โครงการอบรมและพัฒนาศักยภาพสายสนับสนุนให้ได้รับตำแหน่งที่สูงขึ้น	คณะ วิทยาการ จัดการ
2. บุคลากรมีผลสัมฤทธิ์ในการปฏิบัติงานในระดับสูง	จำนวนโครงการ	โครงการ	1	1	1	1	1	3. สร้างแรงจูงใจเชิงบวกในการทำงาน	1. จัดโครงการหรือกิจกรรมเชิดชูเกียรติบุคลากรที่มีผลงานดีเด่นและเป็นที่ยอมรับ	คณะ วิทยาการ จัดการ

ยุทธศาสตร์ที่ 4 การบริหารจัดการที่ทันสมัยโดยยึดหลักธรรมาภิบาลเพื่อประสิทธิภาพและความยั่งยืน

เป้าประสงค์	ตัวชี้วัด	หน่วยนับ	ค่าเป้าหมาย					กลยุทธ์	มาตรการ	หน่วยงานที่รับผิดชอบ
			2566	2567	2568	2569	2570			
สร้างคุณภาพในการบริหารจัดการโดยยึดหลักธรรมาภิบาลและมีแนวทางในการหารายได้จากการจัดการทรัพยากรทรัพย์สินและทรัพย์สินทางปัญญา	ระดับความพึงพอใจ	ระดับ	3.51	3.75	4.00	4.25	4.50	1. พัฒนาระบบบริหารจัดการ จัดโครงสร้างองค์กร กำหนดหน้าที่อย่างชัดเจน มีการใช้ทรัพยากรอย่างมีประสิทธิภาพ	1. อบรมเสริมสร้างความรู้ความเข้าใจด้านระบบคุณธรรม จริยธรรม และจิตสำนึกในการทำงานเพื่อให้เกิดความรับผิดชอบต่อองค์กรและสังคม	คณะ วิทยาการ จัดการ
	ช่องทางรับความคิดเห็น	ช่องทาง	2	2	2	2	2		2. เพิ่มช่องทางในการรับฟังความคิดเห็นของผู้มีส่วนได้ส่วนเสีย และผู้มีส่วนร่วมในการปฏิบัติงานในองค์กร	คณะ วิทยาการ จัดการ
	มีแผนบริหารความเสี่ยงและมีการรายงานต่อที่ประชุมคณะกรรมการประจำคณะ	ครั้ง	2	2	2	2	2		3. จัดทำแผนบริหารความเสี่ยงและมีการจัดการความเสี่ยงอย่างเป็นระบบ	คณะ วิทยาการ จัดการ

ยุทธศาสตร์ที่ 4 การบริหารจัดการที่ทันสมัยโดยยึดหลักธรรมาภิบาลเพื่อประสิทธิภาพและความยั่งยืน										
เป้าประสงค์	ตัวชี้วัด	หน่วยนับ	ค่าเป้าหมาย					กลยุทธ์	มาตรการ	หน่วยงานที่รับผิดชอบ
			2566	2567	2568	2569	2570			
	ร้อยละของผู้เข้าร่วม	ร้อยละ	80	80	80	80	80	2. สร้างวัฒนธรรม และปลูกจิตสำนึกบุคลากรด้านธรรมาภิบาลภายในองค์กร	1. จัดประชุมบุคลากรภายในองค์กร	คณะวิทยาการจัดการ
	ระดับคะแนนผลการตรวจประเมินประกันคุณภาพ	ระดับคะแนน	4	4	4	4	4	3. พัฒนาระบบและกลไกประกันคุณภาพการศึกษา	1. พัฒนาระบบและกลไกการบริหารและระบบสารสนเทศเพื่อการดำเนินงานด้านประกันคุณภาพการศึกษา	คณะวิทยาการจัดการ
	จำนวนรายได้จากทรัพยากรของคณะวิทยาการจัดการ	บาท	10,000	20,000	30,000	40,000	50,000	4. พัฒนาระบบการจัดการรายได้จากทรัพยากรของคณะวิทยาการจัดการ	1. จัดหารายได้จากทรัพยากรของคณะวิทยาการจัดการ	คณะวิทยาการจัดการ

ยุทธศาสตร์ที่ 5 บูรณาการศาสตร์กับการพัฒนาท้องถิ่นอย่างยั่งยืน

เป้าประสงค์	ตัวชี้วัด	หน่วยนับ	ค่าเป้าหมาย					กลยุทธ์	มาตรการ	หน่วยงานที่รับผิดชอบ
			2566	2567	2568	2569	2570			
คณะวิทยาการจัดการ มหาวิทยาลัยราชภัฏ สุรินทร์ เป็น เป็น ศูนย์บริการวิชาการและ งานวิจัยเพื่อถ่ายทอดองค์ ความรู้สร้างเครือข่าย ความร่วมมือระหว่าง ท้องถิ่น จัดทำระบบ ฐานข้อมูลบริการวิชาการ และพัฒนางานพันธกิจ สัมพันธ์อย่างยั่งยืน	จำนวนโครงการ	โครงการ	3	3	4	5	5	1. จัดตั้งศูนย์บริการ วิชาการคณะวิทยาการและ สนับสนุน อาจารย์ บุคลากร และนักศึกษานำ องค์ความรู้ตามศาสตร์ สาขาวิชาบูรณาการร่วมกับ ท้องถิ่นอย่างเป็นระบบ	1.จัดโครงการอบรม บริการวิชาการแก่ท้องถิ่น อย่างเข้มแข็งและมี ประสิทธิภาพ	คณะ วิทยาการ จัดการ
	จำนวนเครือข่าย	แห่ง	3	4	5	5	5	2. สร้างเครือข่ายความ ร่วมมือบูรณาการศาสตร์ วิชาการระหว่างหน่วยงาน ภายในมหาวิทยาลัยและ หน่วยงานภายนอกเพื่อ ดำเนินการบริการวิชาการ ท้องถิ่น	1. สร้างเครือข่ายพันธกิจ สัมพันธ์ระหว่างหน่วยงาน ภายในมหาวิทยาลัยและ ภายนอกมหาวิทยาลัย	คณะ วิทยาการ จัดการ
	จำนวนครั้ง	ครั้ง	2	2	2	2	2	3.จัดการพัฒนาระบบ จัดเก็บฐานข้อมูลงานวิจัย และงานบริการวิชาการ	1. จัดอบรมการจัดเก็บ ฐานข้อมูลงานวิจัยและ งานบริการวิชาการ	คณะ วิทยาการ จัดการ

ส่วนที่ 5

การบริหารแผนสู่การปฏิบัติและการติดตามประเมินผล

การขับเคลื่อนแผนยุทธศาสตร์คณะวิทยาการจัดการให้บรรลุเป้าหมายที่กำหนด จึงกำหนดกรอบทิศทางการดำเนินงานตามภารกิจให้สอดคล้องกับทิศทางการพัฒนาของมหาวิทยาลัยและปรับปรุงแผนยุทธศาสตร์ให้สอดคล้องกับสภาพการพัฒนาของสังคมปัจจุบัน นำไปพัฒนาระบบการประกันคุณภาพการศึกษา ดังนี้

1. กลไกในการบริหารแผนยุทธศาสตร์สู่การปฏิบัติ ดังนี้

การนำไปสู่การปฏิบัติ

1) คณะวิทยาการจัดการมอบนโยบายฝ่ายงานบริหารและหลักสูตรหรือสาขาวิชาเป็นผู้รับผิดชอบตามยุทธศาสตร์ กลยุทธ์ และตัวชี้วัดให้เป็นแนวทางและสร้างความเข้าใจในการดำเนินงานและเน้นการมีส่วนร่วมในกิจกรรม โครงการ โดยแต่งตั้งคณะกรรมการดำเนินงานตามแผนยุทธศาสตร์ของคณะวิทยาการจัดการ

2) คณะวิทยาการจัดการมอบนโยบายให้ทุกส่วนงานของคณะวิทยาการจัดการ เป็นผู้รับผิดชอบร่วมในแต่ละประเด็นงบประมาณเพื่อดำเนินงานภายใต้ยุทธศาสตร์และเป้าประสงค์เดียวกันและการอนุมัติงบประมาณเพื่อดำเนินการโครงการต่าง ๆ ตามภารกิจ โดยต้องเป็นกิจกรรม โครงการ ที่สนับสนุนให้กลยุทธ์ต่าง ๆ ของคณะวิทยาการจัดการดำเนินไปสู่ความสำเร็จ

3) โครงการ กิจกรรม ผ่านการอนุมัติโดยคณบดี ให้ดำเนินโครงการภายใต้ยุทธศาสตร์และเป้าประสงค์ กำหนดตัวชี้วัด และหากการดำเนินงานเป็นที่เรียบร้อย ให้ทำรายงานผลการดำเนินโครงการตามตัวชี้วัดที่กำหนดไว้

4) มหาวิทยาลัยราชภัฏสุรินทร์ จัดสรรงบประมาณประจำปีลงสู่คณะวิทยาการจัดการให้จัดทำแผนปฏิบัติการประจำปี โดยให้สอดคล้องกับแผนยุทธศาสตร์และผลักดัน เร่งรัดให้ดำเนินงานตามแผนกิจกรรม โครงการ ที่บรรจุไว้ในแผนปฏิบัติการประจำปี และดำเนินการให้บรรลุตามวัตถุประสงค์

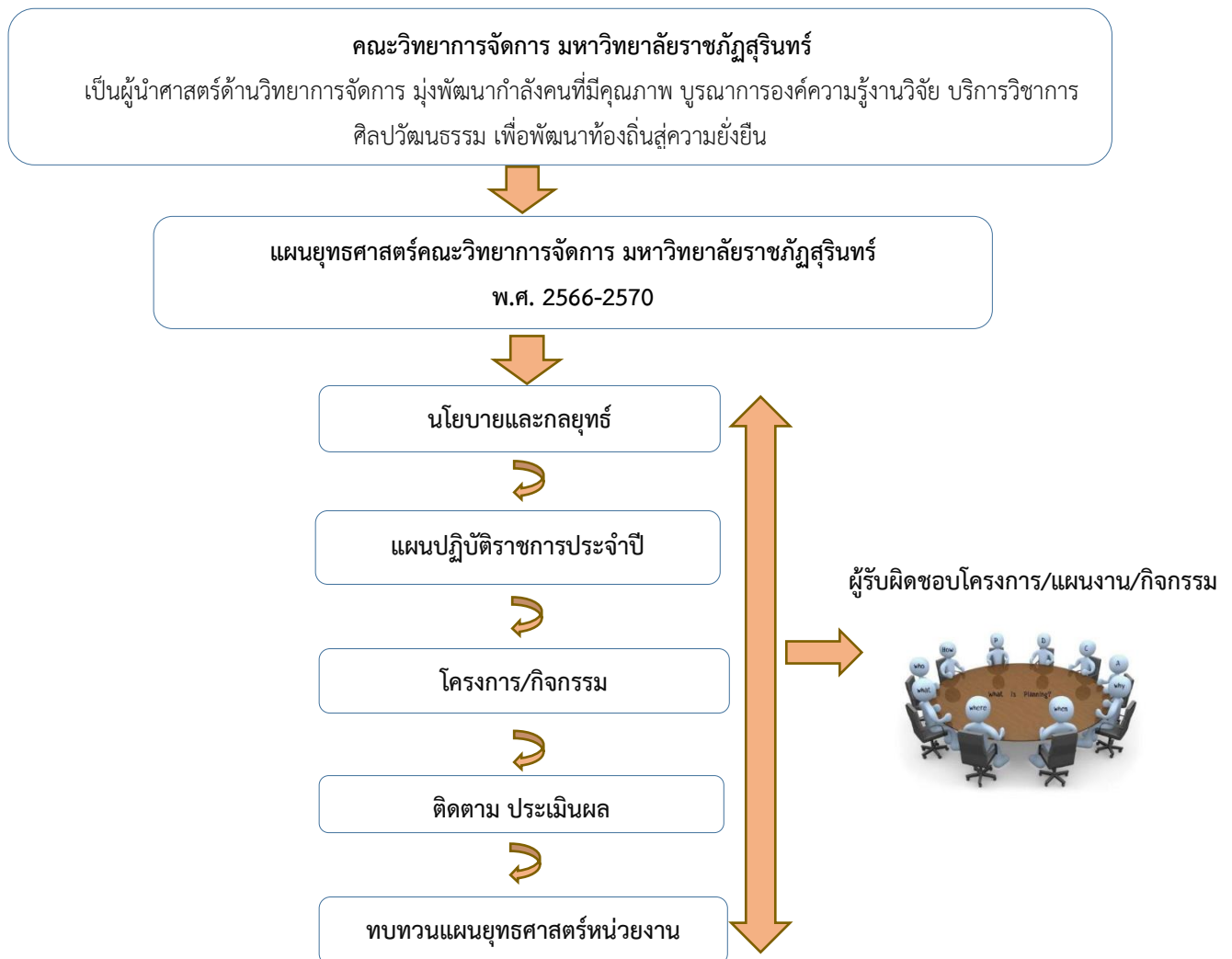
5) คณะวิทยาการจัดการ ดำเนินการรายงานผลดำเนินงานตามตัวชี้วัดของโครงการที่สอดคล้องตามแผนยุทธศาสตร์ที่ปรากฏในแผนปฏิบัติการประจำปี อย่างน้อย 4 ครั้ง โดยกำหนดเป็นรายไตรมาส ภายใน 10 วันหลังจากสิ้นสุดในแต่ละไตรมาส

6) ผู้บริหารคณะวิทยาการจัดการ เป็นผู้รับผิดชอบหลักในแต่ละประเด็นยุทธศาสตร์ และกำกับติดตามผลการดำเนินงานตามแต่ละประเด็น พร้อมทั้งสรุปประเด็นปัญหา อุปสรรค เพื่อรายงานต่อคณะกรรมการบริหารคณะวิทยาการจัดการและคณะกรรมการประจำคณะวิทยาการจัดการในลำดับต่อไป

2. การติดตามประเมินผล

คณะวิทยาการจัดการ ติดตามผลการดำเนินงานตามแผนปฏิบัติการประจำปี อย่างน้อย 4 ครั้ง ตามไตรมาส ประกอบด้วย แบบสรุปผลการดำเนินงานโครงการ/กิจกรรมตามแผนปฏิบัติการประจำปี งบประมาณ เพื่อทราบผลสัมฤทธิ์ของโครงการเมื่อสิ้นสุดโครงการ ปัญหา อุปสรรค และ แบบแผนหรือรายงานผลการปฏิบัติงานและการใช้จ่ายงบประมาณจำแนกตามยุทธศาสตร์การจัดสรร ผลผลิตและโครงการ รายไตรมาส เพื่อนำมาวิเคราะห์ข้อมูลในเชิงปริมาณและคุณภาพเพื่อหน่วยงานสามารถดำเนินการได้บรรลุตามเป้าหมายที่ตั้งไว้ และข้อมูลที่ได้จากการติดตามประเมินผลนำรายงานต่อคณะกรรมการประจำคณะวิทยาการจัดการ เพื่อใช้เป็นข้อมูลและนำไปวางแผนปรับปรุงวิธีการดำเนินงาน และกำหนดนโยบายและแนวทางในการบริหารต่อไป

3. แผนภูมิแสดงการนำยุทธศาสตร์คณะวิทยาการจัดการสู่การปฏิบัติ





วิทยาลัยการจัดการ มหาวิทยาลัย
BANKIA SCHOOL OF MANAGEMENT - BSMU

SMART FMS
FACULTY OF MANAGEMENT SCIENCES

**แผนยุทธศาสตร์คณะวิทยาการจัดการ
มหาวิทยาลัยราชภัฏสุรินทร์
2566 - 2570**